

21세기 프론티어 연구개발사업
수자원의 지속적 확보기술개발 사업단
Sustainable Water Resources Research Center

한국건설기술연구원
수자원연구부
Korea Institute of Construction Technology

2005년 11월

통권 129호

물공급전망

Water Supply Outlook



목 차

기상 및 수문 현황

10월의 기상 및 수문 개황

강수 현황

수계별 유출 현황

주요 댐 저수 현황

11월의 물공급전망

사진 설명

구미 수위관측소 하류 전경(2005년 10월 촬영)

경북 구미시 임수동 구미대교에 위치한 구미 수위관측소 지점에서 하류쪽을 바라본 모습이다. 구미 수위관측소는 낙동강 본류에 위치하며 감천 합류부에서 하류로 약 15km 지점이다. 낙동강홍수통제소에서 관리하고 있는 구미 수위관측소에서는 현재 유량측정 사업을 진행 중이며, 10월 12일 현재 수위 -1.45m, 유량 $150.2\text{m}^3/\text{sec}$ 로 측정되었다.

기상 및 수문 현황

● 10월의 기상 및 수문 개황

2005년 10월의 우리나라 기온 및 강수량 특징을 간단히 살펴보면, 전국의 기온은 8.4~19.7℃(평균 14.3℃)의 분포로 평년(평균 14.1℃)과 비슷한 분포를 보였고, 최고기온은 20.3℃로 평년(20.5℃)과 비슷한 분포를 보였으며, 최저기온은 9.5℃로 평년(8.7℃)보다 조금 높은 분포를 보였다.

전국 강수량은 4.0~186.7mm(평균 36.9mm)의 분포로 평년(평균 56.5mm)보다 조금 적은 분포를 보였다. 주요도시의 평균기온은 12.7(춘천)~19.0℃(제주) 정도로 평균 15.4℃를 기록하였는데, 평년에 비해 약 0.5℃ 정도 높았다. 주요도시의 일조시간은 평균 179.0시간으로 평년대비 91%였으며, 주요도시의 강수일수는 5~10일이었다(기상청 월간산업기상정보 중 지난달의 산업기상특징).

10월 한 달 동안 전국에 내린 강수량은 48.8mm로 예년보다 적은 양을 기록하였다. 수계별로는 한강 수계 강수량이 52.2mm(예년의 84%)로 가장 많았고, 섬진강 수계가 14.1mm(예년의 23%)로 강수량이 가장 적었다. 낙동강, 금강, 영산강 수계는 각각 18.9mm, 28.2mm, 17.7mm를 기록하였는데, 각각 예년의 32%, 52%, 31% 수준으로, 5대강 수계가 모두 예년에 못 미치는 강수량을 보였다.

10월까지 전국 5대강 유출은 261억 9천만³ 정도로 예년의 56%를 기록하여 예년과 비교해볼 때 매우 적은 양이었다. 수계별로는 한강(한강대교)이 약 157억 3천만³(예년의 60%)로 예년보다 매우 적었다. 낙동강(진동)은 56억 1천만³(예년의 50%)를 기록하여 역시 예년보다 매우 적었다. 금강(공주)은 27억 6천만³(예년의 60%)로 예년보다 매우 적었다. 영산강(나주)은 약 6억 1천만³(예년의 50%) 정도로 예년보다 적었고, 섬진강(송정)은 약 14억 8천만³(예년의 48%)로 역시 예년보다 매우 적은 유출을 보였다.

10월 말 전국 주요 댐의 저수량은 91억 5천만³, 저수율은 64%로 2004년 10월 말보다 3% 낮은 수준의 저수율을 보였다. 한강의 충주댐은 예년보다 높은 저수율을 보이고 있고, 낙동강의 대규모 댐들은 예년보다 다소 낮은 저수율을 보이고 있다. 금강의 대청댐은 예년과 비슷한 저수율을 기록하고 있고, 영산강의 농업용댐들은 대체로 예년 수준 이상을 보이고 있다. 섬진강의 섬진강댐은 예년보다 15% 높은 저수율을, 주암댐은 예년보다 18% 낮은 저수율을 보이고 있다.

● 강수 현황

10월에는 5대강 수계가 모두 예년에 못 미치는 강수를 보여 ...

2005년 10월 한 달 동안 전국에 내린 강수량은 48.8mm로 예년보다 적은 강수량을 보였다. 수계별로 보면 한강 수계 강수량이 52.2mm로 예년의 84%를 기록하여 5대 수계 중 가장 많은 강수량을 보였고, 가장 적은 강수량을 보인 수계는 섬진강 수계로 14.1mm가 내려 예년의 23%를 기록하였다. 낙동강, 금강, 영산강 수계는 각각 18.9mm, 28.2mm, 17.7mm를 기록하였는데, 각각 예년의 32%, 52%, 31% 수준으로, 5대강 수계가 모두 예년에 못 미치는 강수량을 보였다.

2005년 들어 10월까지 전국에 내린 강수량을 지역별로 살펴보면, 강원도 홍천, 대관령, 강릉 지역, 경기도 양평 지역과 충남 대전 지역을 중심으로 1,600mm가 넘는 많은 강수를 기록한 반면, 영천, 대구 등 경북 내륙 지역에서는 800mm 내외의 상대적으로 적은 강수량을 기록하였다. 예년 강수량과 비교해 보면, 대부분의 지역이 예년보다 많은 강수를 기록하였지만 전남 지역과 경상남북도 일대, 대부분의 남해안 지역, 경기도의 강화 지역 등은 예년보다 적은 강수를 기록하였다.

제주도의 경우 전반적으로 예년보다 적은 강수량을 보였고, 울릉도는 예년보다 많은 강수량을 기록하였다.

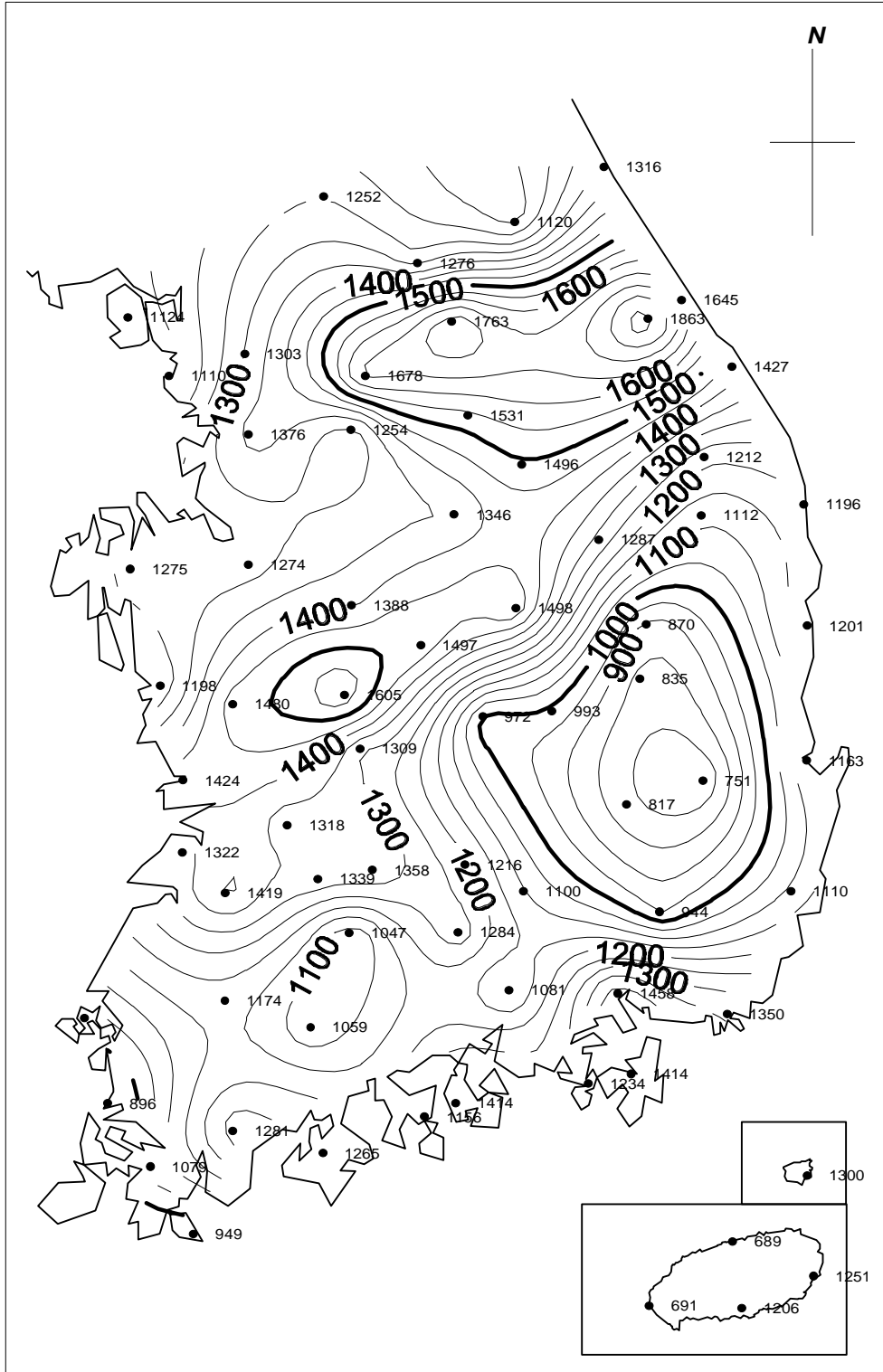
수계별 평균 강수량

수계 \ 기간	2005년 1월~10월						2005년 10월					
	강수량 (mm)			강수일수 (일)			강수량 (mm)			강수일수 (일)		
	예년	올해	%	예년	올해	%	예년	올해	%	예년	올해	%
전 국*	1226.0	1221.5	100	90.0	91.8	102	64.0	48.8	76	6.3	6.3	100
한 강	1166.3	1409.1	121	90.6	92.0	102	61.8	52.2	84	6.6	6.3	95
낙동강	1142.5	1103.2	97	86.1	87.8	102	58.8	18.9	32	5.9	5.6	95
금 강	1146.9	1292.9	113	92.8	90.7	98	54.0	28.2	52	6.4	5.6	88
영산강	1232.2	1233.1	100	95.7	97.0	101	56.5	17.7	31	6.4	6.0	94
섬진강	1311.4	1234.0	94	93.1	94.2	101	60.5	14.1	23	6.0	5.1	85

(주) 강수량은 기상청 70개 관측지점을 수계별로 구분하여 산술평균한 값이며 예년값은 1973년부터 1994년까지 22년간 평균임. 강수일수는 0.1mm 이상의 강수만을 대상으로 계산함. * 전국의 강수량은 기상청 28개 주요 지점 값들의 산술평균이며 예년값은 이들 지점의 1961년부터 1990년까지 30년간 자료의 평균치임.

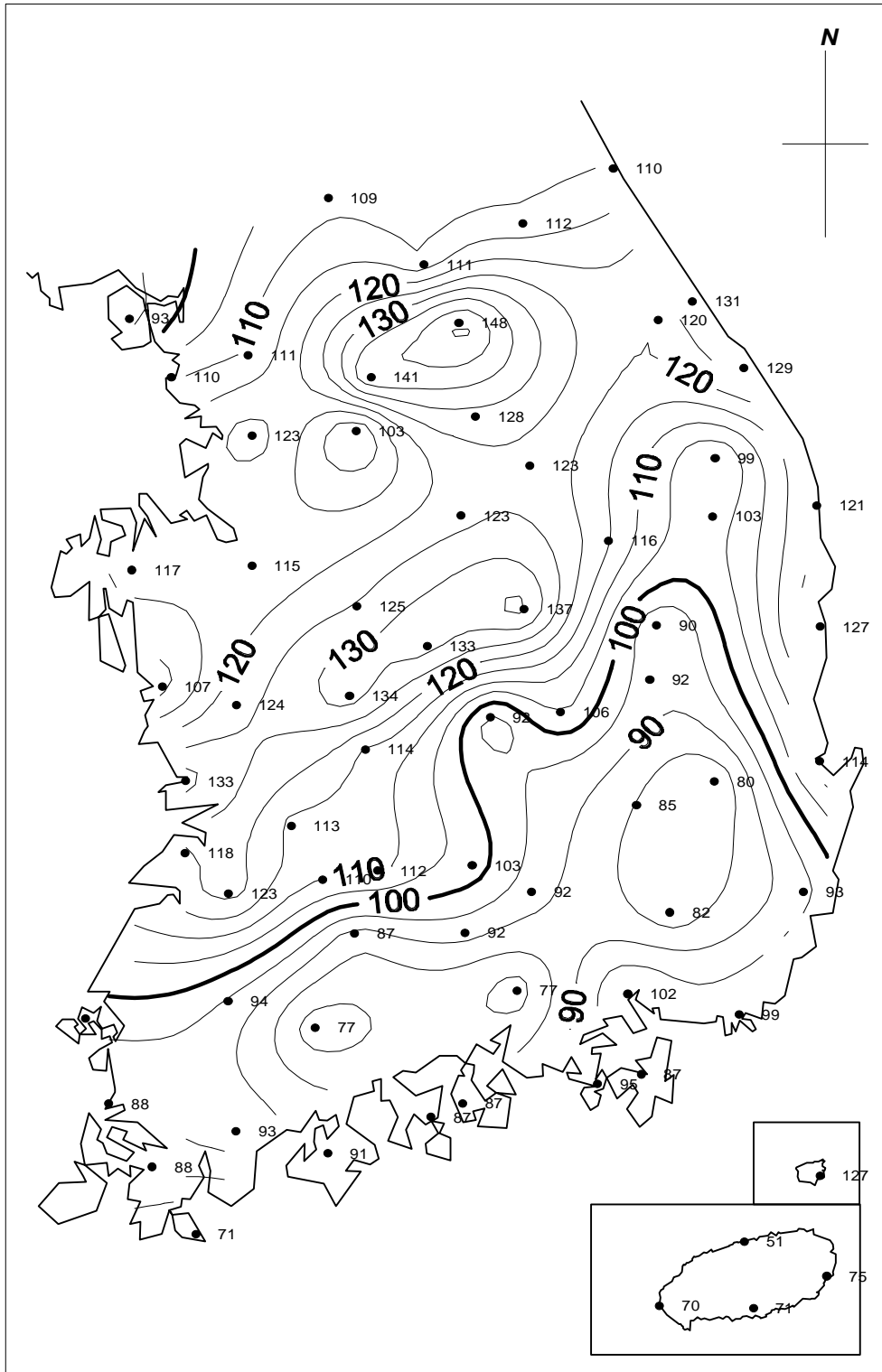
강수 현황도 (2005.1.1 ~ 10.31)

단위 : mm



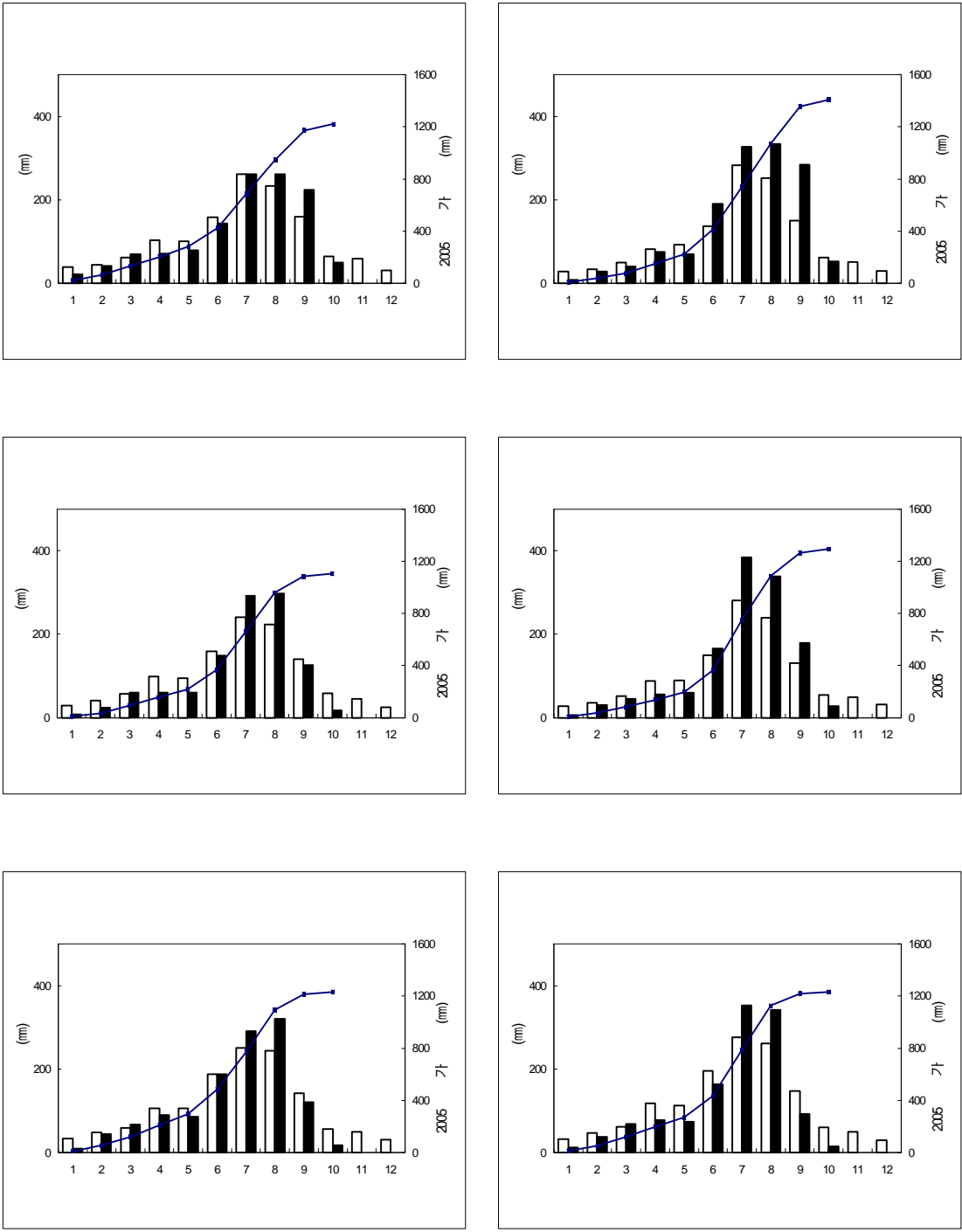
예년대비 강수 현황도 (2005.1.1 ~ 10.31)

단위 : %



강수 현황 비교도

□ 예년 강수량
 ■ 2005년 강수량
 ~ 2005년 누가강수량



● 수계별 유출 현황

9월에 이어 10월에도 하천 유출이 매우 적어 ...

2005년 10월 말 현재 전국 5대강의 유출은 약 261억 9천만 m^3 정도였고 예년 유출인 466억 2천만 m^3 의 56% 정도로서 예년보다 매우 적은 양이었다. 2005년 10월 한 달 동안 전국 5대강의 유출은 약 22억 9천만 m^3 정도로 예년 10월의 한 달 유출인 36억 6천만 m^3 의 63% 정도를 보여 예년보다 매우 적은 양을 기록했다.

올해 들어 10월까지의 수계별 유출 현황을 살펴보면 한강(한강대교)은 약 157억 3천만 m^3 정도로, 예년의 60%를 기록하여 예년보다 매우 적었다. 낙동강(진동)의 유출은 약 56억 1천만 m^3 로 예년의 50%를 기록하여 예년보다 역시 매우 적은 양이었다. 금강(공주)은 약 27억 6천만 m^3 의 유출이 발생했으며 예년과 비교할 때 60% 정도를 기록하여 예년보다 적었다. 영산강(나주)은 6억 1천만 m^3 정도의 유출이 추정되어 예년의 50% 수준으로서 예년보다 적은 유출량을 보였다. 영산강 나주 지점은 나주대교 가설공사로 인한 하상의 변화 및 최근의 유량 측정 결과를 고려하여 재조정된 수위유량관계를 적용하고 있다. 섬진강(송정)의 경우 유출이 14억 8천만 m^3 정도로 예년의 48%이며 역시 예년보다 적었다.

2005년 들어 5월까지의 강수량이 적어 하천유출도 예년에 비해 매우 적다가, 6월부터는 강수량이 예년보다 많아, 하천 유출도 많이 늘었으나 예년보다는 여전히 매우 적었다. 10월에는 강수량이 대체로 적었고 대규모 댐들에 물을 가두는 시기여서 하천 유출이 매우 적었던 것으로 판단된다.

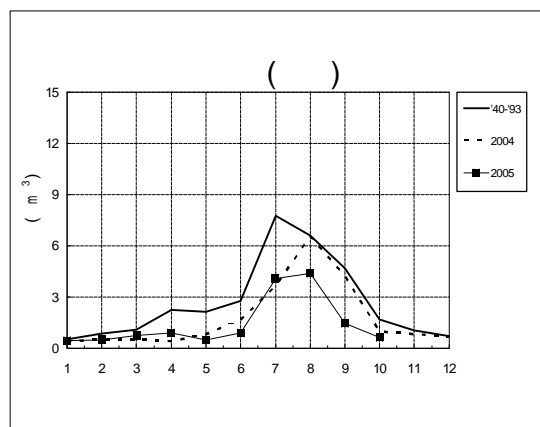
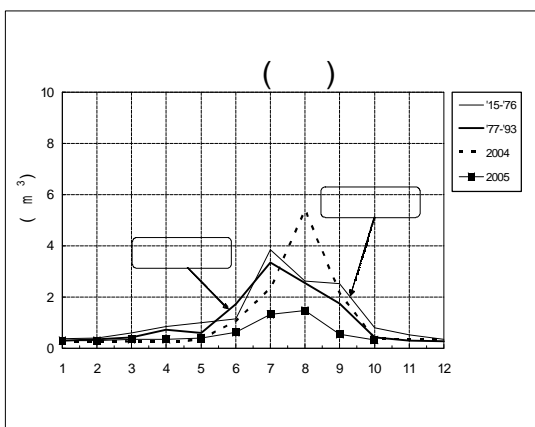
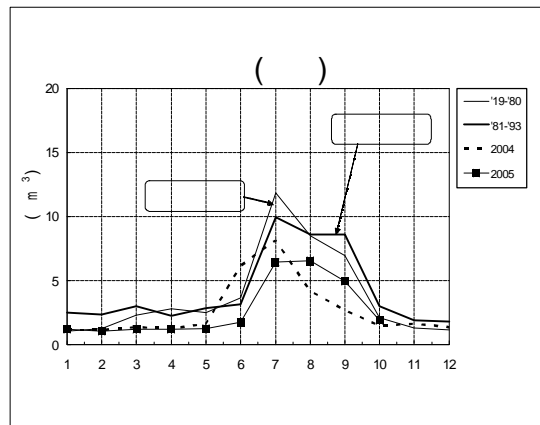
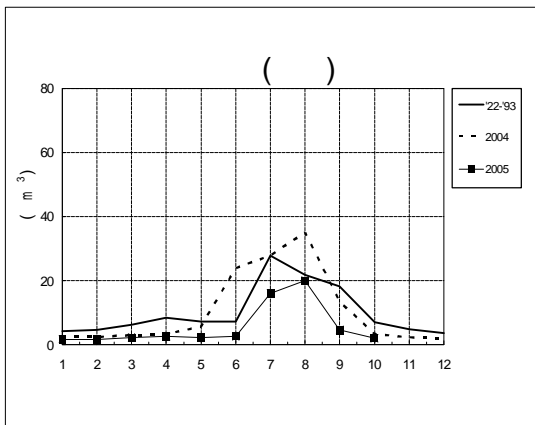
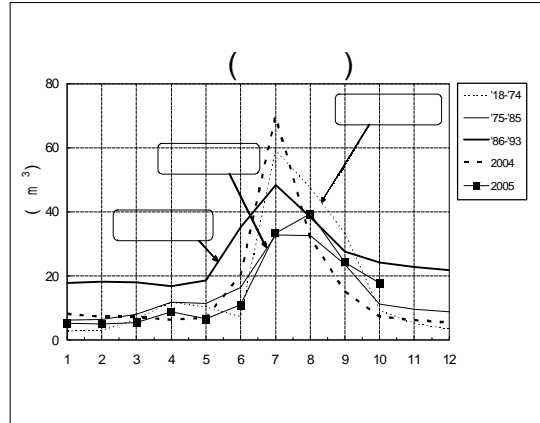
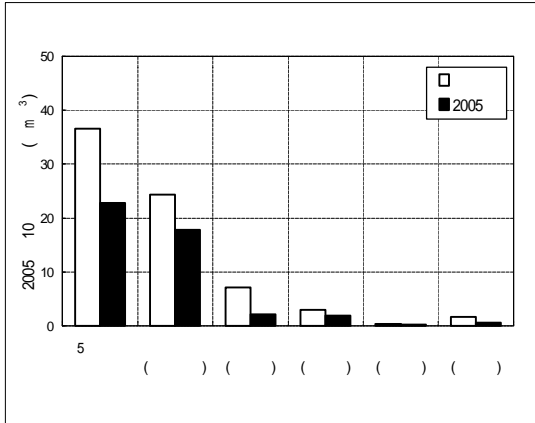
지점별 유출 현황

(단위: 억 m^3)

기간 \ 수계	2005년 1월 ~ 10월			2005년 10월		
	예년	2005	비율(%)	예년	2005	비율(%)
5 대 강 합 계	466.2	261.9	56	36.6	22.9	63
한 강(한강대교)	263.7	157.3	60	24.3	17.9	73
낙동강(진 동)	113.3	56.1	50	7.1	2.1	30
금 강(공 주)	46.4	27.6	60	3.0	1.9	64
영산강(나 주)	12.3	6.1	50	0.44	0.34	77
섬진강(송 정)	30.5	14.8	48	1.7	0.65	39

(주) 예년값은 해당 수계 주요 댐 건설 이후 기간의 값을 평균한 것임. 한강대교는 감조구간이므로 수위유량관계의 개선이 필요하며 낙동강(진동)과 금강(공주)의 2000년 이후 유출은 1999년 유량측정성적을 반영하여 다시 산정하였음.

수계별 유출 현황 대조도



● 주요 댐 저수 현황

5대 수계 대규모 댐 저수율이 예년과 비슷하거나 다소 낮은 수준 ...

2005년 10월 31일 현재 수계별 저수 현황을 살펴보면, 한강 수계의 저수량은 약 52억 4천만^{m³}(저수율 71%)로 작년보다 저수율이 3% 높다. 소양강댐의 저수량은 18억 8천만^{m³}(저수율 65%)로 예년보다 저수율이 1% 높고, 충주댐의 저수량은 약 21억 9천만^{m³}(저수율 80%)로 저수율이 예년보다 15% 높은 수준이다.

낙동강 수계의 저수량은 16억 7천만^{m³}이고, 저수율은 작년 10월 말보다 8% 낮은 54%를 기록하였다. 안동댐의 저수율은 61%로 예년과 같은 수준이고, 합천댐의 저수율은 56%로 예년보다 2% 낮은 수준을 보이고 있다.

금강 수계의 저수량은 13억 9천만^{m³}, 저수율이 60%로 작년 같은 시기보다 4% 낮고, 대청댐의 경우 저수율이 65%로 예년보다 2% 높다.

영산강 수계 4대 농업용 댐의 저수량은 1억 9천만^{m³}(저수율 72%) 정도로 작년 10월 말보다 12% 낮으나, 대체로 예년보다 높은 수준이다.

섬진강 수계 저수량은 6억 5천만^{m³}(저수율 53%)로 작년보다 22% 낮은 수준이며, 섬진강댐의 저수율은 예년보다 15% 높고, 주암댐은 18% 낮은 수준이다.

댐 저수량 및 저수율(2005. 10. 31 현재)

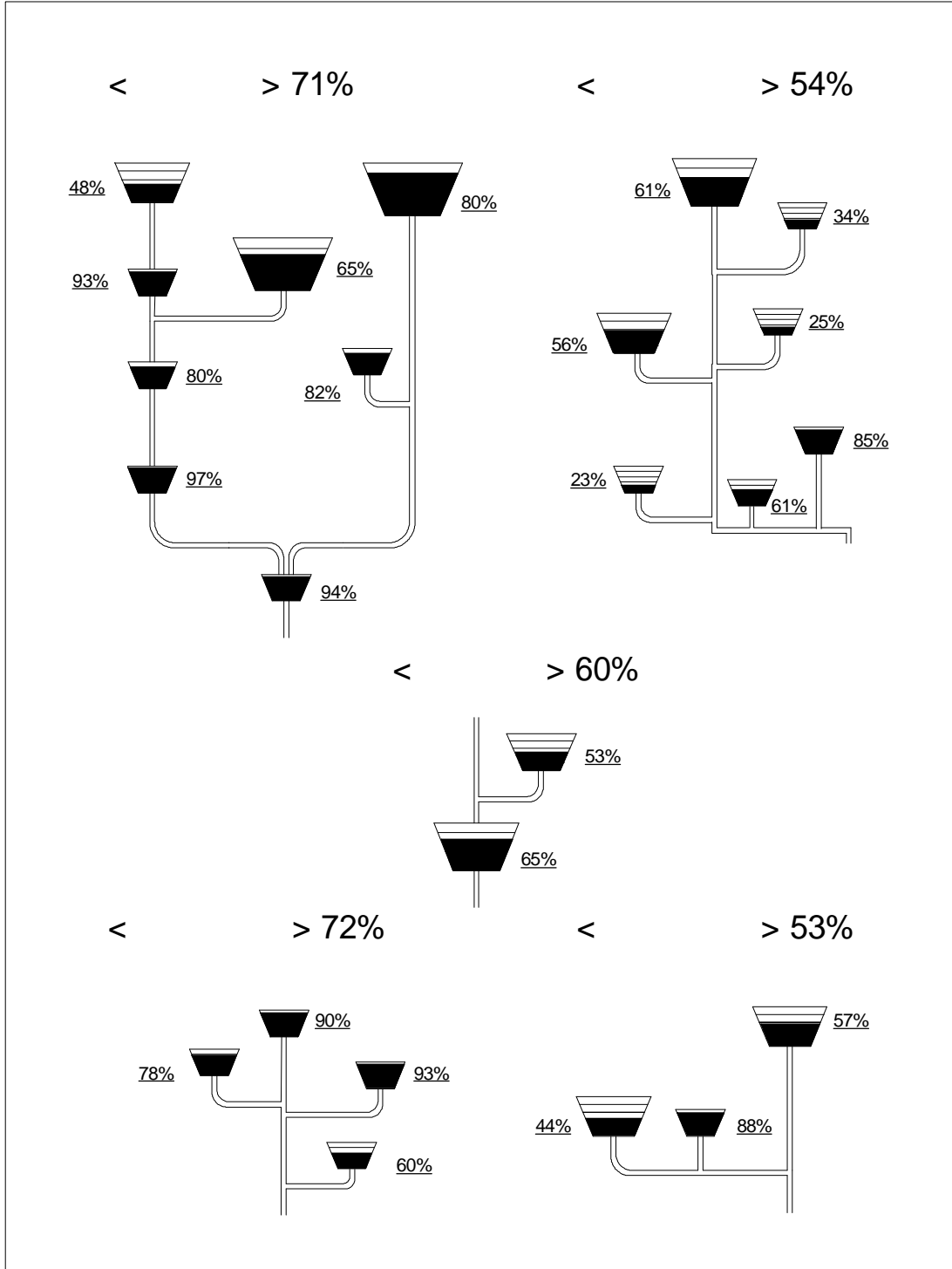
5대 수계			한 강			낙동강		
수계	저수량	저수율	댐	저수량	저수율	댐	저수량	저수율
한 강	5,243	71 [68]	소양강	1,876	65 (64)	안 동	766	61 (61)
낙동강	1,670	54 [62]	충 주	2,193	80 (65)	임 하	204	34 (46)
금 강	1,391	60 [64]	화 천	493	48 [51]	합 천	444	56 (58)
영산강	191	72 [84]	춘 천	139	93 [97]	남 강	71	23 (30)
섬진강	654	53 [75]	의 암	63	80 [89]	운 문	115	85 (77)
합 계	9,150		청 평	179	97 [96]	영 천	24	25 (65)
평 균		64 [67]	팔 당	229	94 [98]	밀 양	45	61
			횡 성	72	82			

금 강			영산강			섬진강		
댐	저수량	저수율	댐	저수량	저수율	댐	저수량	저수율
대 청	961	65 (63)	장 성	66	78 (69)	섬진강	264	57 (42)
용 담	430	53	담 양	58	90 (70)	동 북	81	88 [94]
			광 주	14	93 (82)	주 암	309	44 (62)
			나 주	52	60 (64)			

(주) 저수량의 단위는 백만^{m³}, 저수율은 백분율이며 소괄호 () 안은 예년평균 저수율이고 대괄호 [] 안은 작년의 저수율임. 예년평균은 각 댐의 관측 개시년부터 작년까지 자료의 평균치임. 한강의 횡성 다목적댐, 낙동강의 밀양 다목적댐, 금강의 용담 다목적댐에 대한 자료를 2001년 10월호부터 추가함.

댐 저수율 현황도

2005년 10월 31일 현재



11월의 물공급전망

용수수요량이 적은 시기여서 용수수급에는 문제 없어 ...

2005년 11월의 강수량은 5대강 수계별 강수 자료를 시간적, 공간적, 양적으로 평균하여 예년 평균 강수량(중)으로 하고 이보다 20% 많게(대) 또는 적게(소) 내렸을 때를 가정하여 3가지 경우에 대하여 자연유출 예측을 위한 자료로 사용하였다.

수계별로 추정된 자연유출량은 한강이 8억 7천만 m^3 ~12억 5천만 m^3 정도, 낙동강은 약 7억 3천만 m^3 ~9억 4천만 m^3 정도, 금강은 2억 1천만 m^3 ~3억 7천만 m^3 , 영산강은 9천만 m^3 ~1억 5천만 m^3 , 섬진강은 8천만 m^3 ~1억 5천만 m^3 정도이다.

지점별 예상유출량

(단위: 억 m^3)

지 점	예년 유출량	예상 유출량		
		소	중	대
5 대 강 합 계	15.08	19.84	24.18	28.49
한 강 (한강대교)	5.53	8.69	10.61	12.51
낙 동 강 (진동)	5.64	7.32	8.36	9.37
금 강 (공주)	1.73	2.12	2.91	3.70
영 산 강 (나주)	0.92	0.89	1.17	1.46
섬 진 강 (송정)	1.25	0.83	1.14	1.45

한편 2005년 11월의 전국 용수수요량은 13억 2천만 m^3 정도로 예상되며, 수계별로 살펴보면, 한강이 약 6억 8천만 m^3 정도로 5대 수계 중 가장 많고 낙동강은 3억 6천만 m^3 정도, 금강은 1억 7천만 m^3 정도, 영산강은 6천만 m^3 정도, 섬진강은 6천만 m^3 정도로 예상된다. 용수수요량이 적은 시기이고, 대규모 댐들에 비교적 물이 많은 상황이어서 용수수급에 무리가 없을 것으로 판단된다.

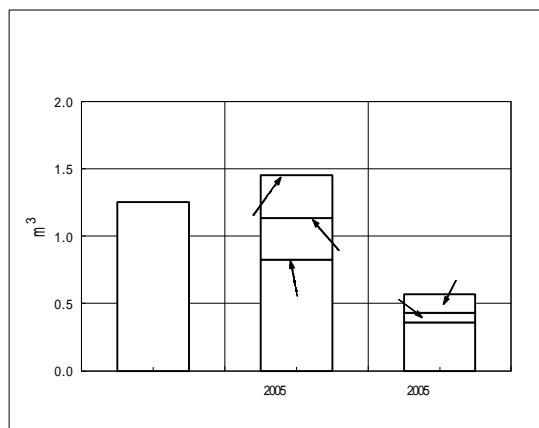
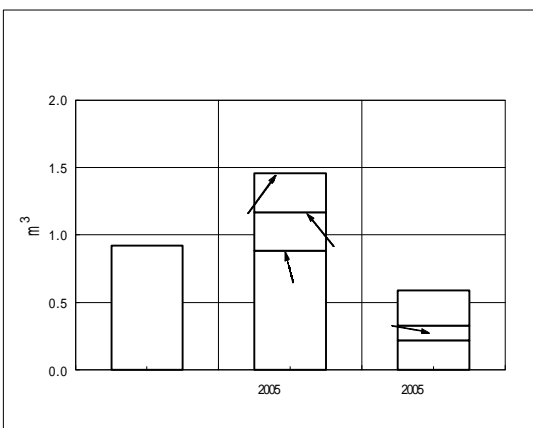
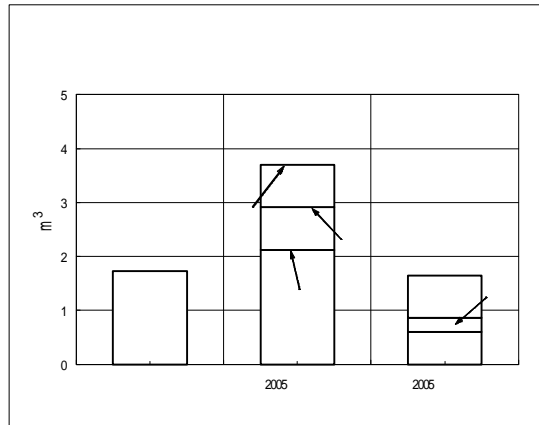
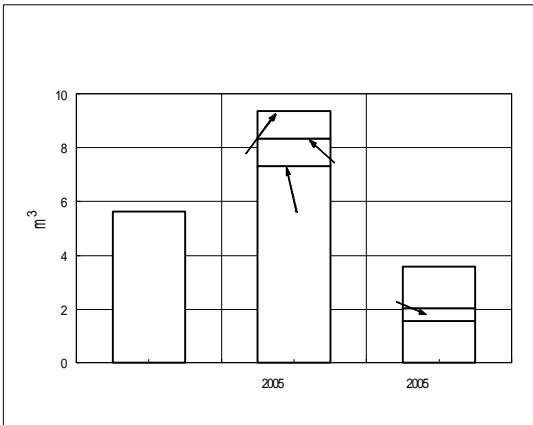
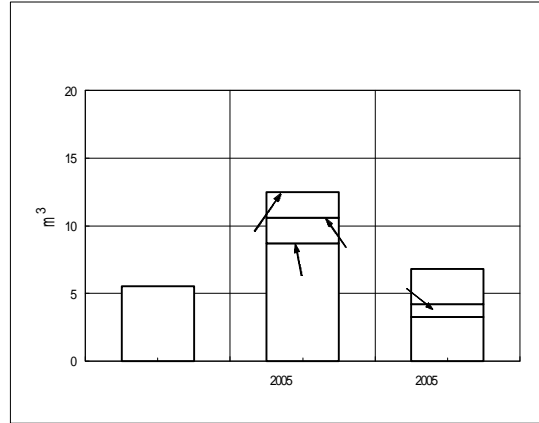
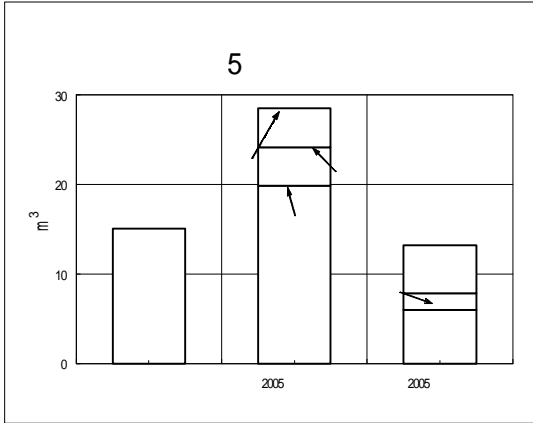
수계별 용수수요량

(단위: 억 m^3)

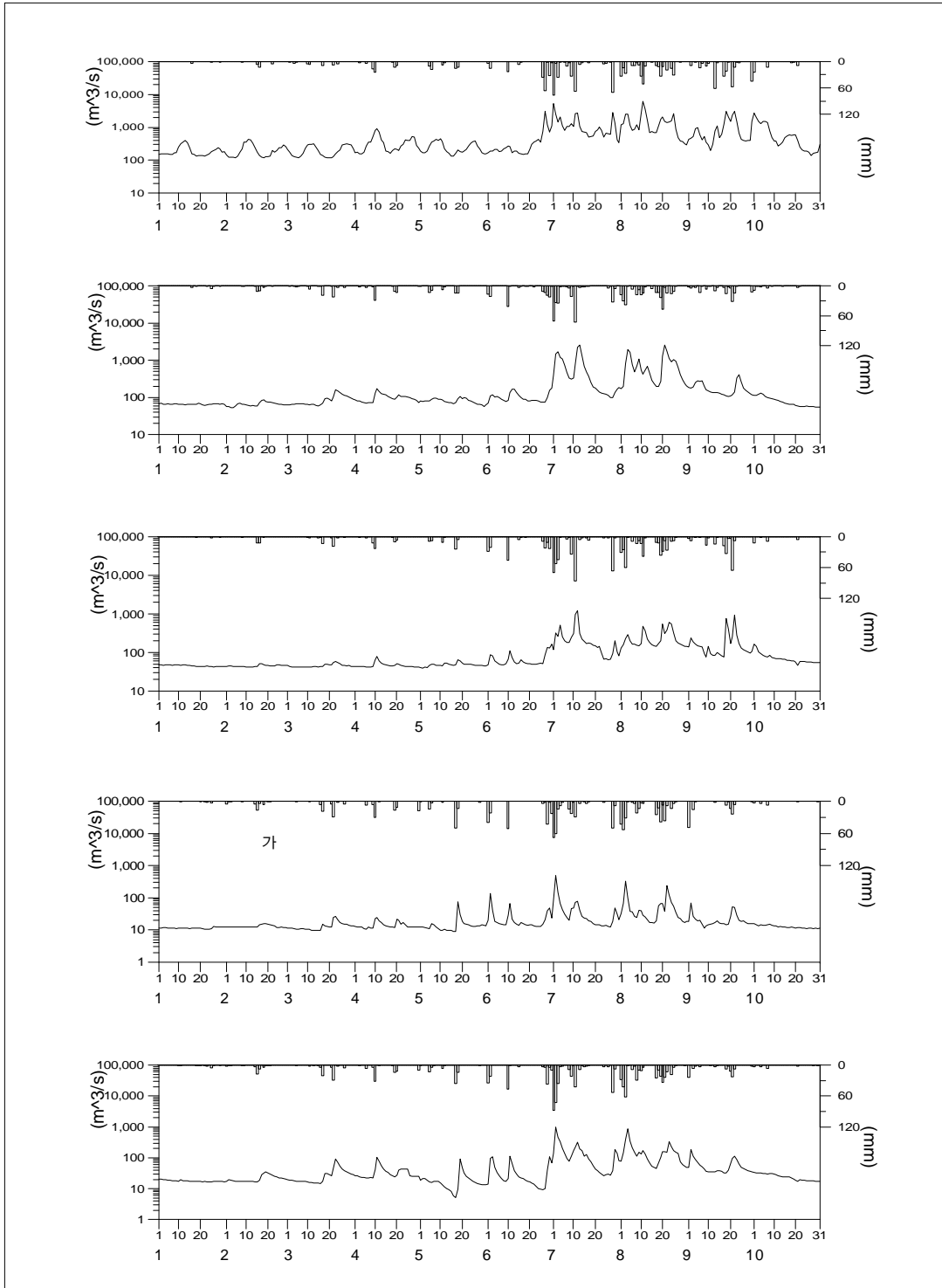
구 분	총 계	생활용수	공업용수	농업용수	유지용수
5대강 합계	13.19	5.98	1.87	-	5.34
한 강	6.81	3.25	0.94	-	2.62
낙 동 강	3.57	1.55	0.49	-	1.53
금 강	1.65	0.60	0.26	-	0.79
영 산 강	0.59	0.22	0.11	-	0.26
섬 진 강	0.57	0.36	0.07	-	0.14

(주) 수자원장기종합계획(건설부, 1990) 내용의 일부를 이용하여 재계산한 것임

11월의 물량집전망도



일별 강수 및 유출 현황도 (2005년)



(주) 유량은 해당 지점의 유량측정성과를 반영한 수위유량관계로부터 환산한 것임. 금강(공주)은 최근 하상이 많이 저하되고 있어 1998년 11월부터 이를 고려하여 계산함. 연초에는 결빙 구간이 있어 실제보다 유출량이 과소 추정되었을 가능성이 있음.

물공급전망은 한국건설기술연구원 수자원환경연구부의 수자원관리기법 개발연구조사팀이 건설교통부 하천계획과의 협조로 작성하였으며 2001년 12월호부터는 과학기술부와 건설교통부가 공동으로 지원하는 ‘수자원의 지속적 확보기술개발 사업단’의 연구과제로서 개선, 발간, 배포를 계속하게 되었습니다.

물공급전망은 우리나라의 5대강을 대상으로 강수, 유출, 댐 저수 현황 등을 파악하여 현재까지의 물 수급상황을 알리고, 다음 달에 대한 전망을 함으로써 물공급에 대한 정보를 제공하고자 하는 것입니다.

앞으로 물공급전망을 계속 보완하고 개선해 나갈 예정이며 여러분의 관심과 조언을 부탁드립니다.

자료를 제공해 주신 건설교통부 수자원개발과, 5대강의 각 홍수통제소, 한국수자원공사, 한국수력원자력주식회사 한강수력발전처, 농업기반공사, 광주광역시 상수도사업본부 관계자 여러분께 감사드립니다.

물공급전망

발행일	2005. 11. 1
발행처	수자원의 지속적 확보기술개발 사업단 411-712, 경기도 고양시 일산구 대화동 2311번지 한국건설기술연구원 수자원환경연구동 전화 : 031) 9100-519, 팩스 : 031) 9100-698 한국건설기술연구원 411-712, 경기도 고양시 일산구 대화동 2311번지 전화 : 031) 9100-268, 팩스 : 031) 9100-251
인터넷	http://www.kict.re.kr/division/water